

Belső perifériák Európában

ABSZTRAKT | A belső perifériák nem elsősorban fekvésbeli adottságaik miatt, hanem nem megfelelő kapcsolódásaiknak, beágyazottságuknak köszönhetően válnak a periferializációs folyamatok színtereivé. Az eltérő hatóerők több alapvető perifériatípus kialakulását eredményezhetik, amelyek különböző mintázatokban, de jelen vannak Európa egész területén. A periférikus helyzethez köthető társadalmi-gazdasági hátrányok felismerésével, és a belső perifériák létrejöttéhez vezető folyamatok leírásával megadhatók azok a javaslatok a fejlesztési szakpolitikák különböző szereplői számára – különböző területi szinteken –, amelyek a periferializációs ciklusokból való kitörés lehetőségét segítik elő. Mindezeket mutatja be jelen tanulmány, amely egy, az ESPON 2020 Program keretében végzett kutatás eredményin alapul.

KULCSSZAVAK | belső periféria, Európa, periferializáció, térbeli kapcsolódások, ESPON 2020 Program

ABSTRACT | Inner peripheries are affected by processes of peripheralisation not directly because of their geographical location features, but due to their disconnectedness measurable at different scales. Different triggers and drivers result in the evolution of several basic types of inner peripheries, which are present in all over Europe, forming various spatial patterns. By the identification of socio-economic disadvantages related to inner peripheral position and by the interpretation of processes leading to the evolution of inner peripheries, policy recommendations can be made for actors at different territorial scales, which might help these areas to break out of circles of peripheralisation. The current paper aims to introduce these findings based on a research carried out as the part of ESPON 2020 Programme.

KEYWORDS | inner periphery, Europe, peripheralisation, spatial connections ESPON 2020 Programme

A kutatás kontextusa

A területi folyamatok vizsgálatában régóta élő gondolat, hogy a társadalmi-gazdasági fejlődés meghatározó tényezői között kiemelt jelentőségű az elemzések fókuszában álló téregységek relatív helyzete. A társadalmi tér elemei nem önmagukban értelmezhetők, működésüket, jellemvonásaikat éppúgy meghatározzák fekvésük, kapcsolataik, globális, nemzeti vagy regionális beágyazottságuk (Tagai, 2012; ESPON, 2017). A fekvés, a távolság társadalmi és gazdasági pozíciókra és térségi fejlődési pályákra gy-

korolt hatásának kifejeződése („A földrajz számít!”) áll a „hagyományos” periféria-értelmezés mögött. Ebben az értelemben a centrumoktól távolabb eső területek csak magasabb gazdasági és társadalmi költségek árán tudják biztosítani a központok elérésének lehetőségét, míg a centrumok közvetlen közelében tapasztalható agglomerációs előnyökből nem részesülnek (Kühn, 2015). Ez az elképzelés az alapja az Európai Unió centrum-periféria értelmezésének, amely alapvetően kontinentális léptéken tekintve ezt a viszonyrendszert, a nyugat-európai, atlanti térség országait azonosítja centrumként, a kontinensen központi helyzetüknek köszönhetően vagy gazdasági tevékenységük alapján. Emellett, szintén kontinentális léptéken értelmezhetők az európai perifériák, amelyekbe javarészt az EU mediterrán része és a poszt szocialista kelet-közép-európai tagállamok sorolhatók (Keeble et al. 1988; ESPON, 2004).

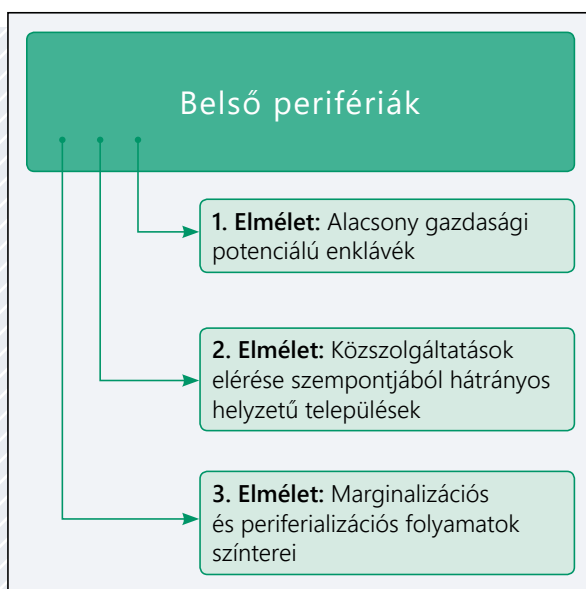
Napjainkban a földrajzi távolság és a fekvés szerepét az információs és kommunikációs technológiák mérsékelik, és jelentősen átalakítják a társadalmi és gazdasági interakciók tereit (ESPON, 2017). Ebben a kontextusban a fizikai közelség jelentőségét egyre inkább felváltja a társadalmi, jogi, intézményi közelség („organised proximity”), amely szerint a társadalmi-gazdasági és politikai kapcsolódásokon és beágyazódásokon („connectivity”) keresztül magyarázhatók a különböző térségi hátrányok (Torre – Rallet, 2005; Bock, 2016). Ez felhívja a figyelmet a belső perifériák helyzetére is. A földrajzi perifériákkal szemben a belső perifériák olyan területek, amelyek fekvésbeli tulajdonságai lehetnek bár kedvezők, távolságuk a társadalmi és gazdasági élet központjaiból nem számottevő, hiányos kapcsolódásaik, esetleges elszigeteltségük és egyéb lokális adottságaik miatt mégsem tudnak profitálni földrajzi pozíciójukból.

A belső perifériák problematikájának felvetése nem előzmény nélküli az európai uniós akadémiai és szakpolitikai diskurzusban, bár ezek korábban csak különböző tagországok (pl. Ausztria, Olaszország) egyéni kutatási és tervezési gyakorlataihoz kapcsolódtak. A belső perifériákra fókuszáló területi vizsgálatok természetesen Magyarországon sem voltak ismeretlenek (Beluszky, 1981; Nemes Nagy, 1996; Kanalas – Kiss, 2006; Péntes, 2014a, 2014b). A belső periféria kifejezés európai szintű szakpolitikai megjelenése a magyar uniós elnökség alatt előkészített Territorial Agenda 2020 dokumentum megalapozó tanulmányához köthető (Damsgaard et al., 2011), emellett az ESPON GEOSPECS projekt is foglalkozott a belső perifériákkal mint különleges földrajzi adottságú területekkel (ESPON, 2012), de a szóban forgó térségek problémakörét az említett anyagok részletesen nem tárták fel.

Annak érdekében, hogy az európai belső perifériák helyzetéről, problémáiról és lehetőségeiről a Közösség átfogó képet kapjon, az Európai Bizottság által kezdeményezett ESPON 2020 Program keretében 2016 és 2017 között lezajlott az a kutatás (ESPON PROFECY – Processes features and cycles of inner peripheries in Europe), amely a belső perifériák folyamatait („processes”), sajátosságait („features”), és újratermelő ciklusait („cycles”) vizsgálta, és amelyben az MTA Közgazdaság- és Regionális Tudományi Kutatóközpont Regionális Kutatások Intézetének budapesti munkatársai is részt vettek.

Az ESPON PROFECY projekt a belső perifériák közös, európai léptéken értelmezhető definíciójának keresése során elsősorban a térkapcsolati modelleken alapuló elérhetőség és gazdasági potenciál, valamint a periferializációs elméletek koncepciójából merített. Az előbbieket fókuszában az agglomerációs hatások és a regionális fejlődés kérdésköre áll (Keeble et al. 1988; Schürmann et al. 1997; Fujita et al. 1999; Copus, 2001), míg utóbbiak a wallerstein-i Új Világrendszer-elmélet és félperiféria (a centrumokhoz közel álló, de kiszolgáltatott területek), valamint a társadalmi-térbeli marginalizáció (újratermelő társadalmi és területi egyenlőtlenségek a társadalmi rendszerekről való leválasztódás [„disconnectivity”] és kirekesztődés) koncepcióiból táplálkoznak (Wallerstein, 1974; Madanipour et al. 2015; Nagy et al. 2015.)

Ezen összetett és szerteágazó definíciós építőelemek alapján, bár kijelölhetők közös metszetek a sok esetben összefüggő elméleti alapok okán, az európai belső perifériák tágabb értelmezésének szempontjából az ESPON PROFECY kutatócsoportja hasznosabbnak ítélte meg, ha nem egyetlen univerzális definíciót alkot ezekről a térségekről, hanem a jelentéskülönbségek árnyalása céljából egymást részben fedő, de azért markánsan elkülöníthető definíciókat alkalmaz (1. ábra.)



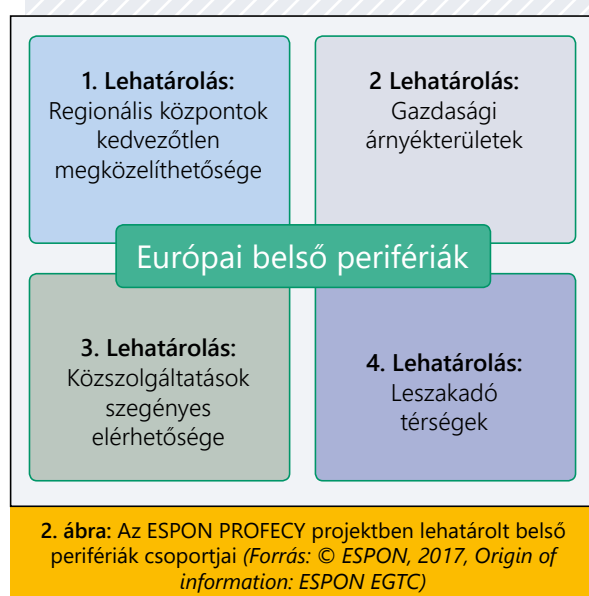
1. ábra: Az európai belső perifériák elméleti típusai (Forrás: © ESPON, 2017, Origin of information: ESPON EGTC)

Ezek olyan feltételrendszerekre reflektálnak, amelyek mind belső perifériák kialakulását és fennmaradását eredményezhetik:

- Az alacsony gazdasági potenciállal rendelkező enklávék a gazdasági tevékenységek központjainak elérhetősége szempontjából tekinthetők hátrányos helyzetűnek.
- A közszolgáltatásokhoz („services of general interests – SGI”) való gyenge hozzáférhetőség is perifériaképző tényező, amelynek oka lehet a földrajzi távolság, de szolgáltató rendszerek fenntartásához és technológiai fejlődéséhez is kapcsolódik.
- A marginalizációs és periferializációs folyamatok szinterei sok esetben csak relatív módon, kapcsolatrendszerük hiányosságai miatt, társadalmi, hatalmi kirekesztődés folytán kerülnek nagyobb távolságra a gazdasági életet meghatározó központoktól (ESPON, 2017).

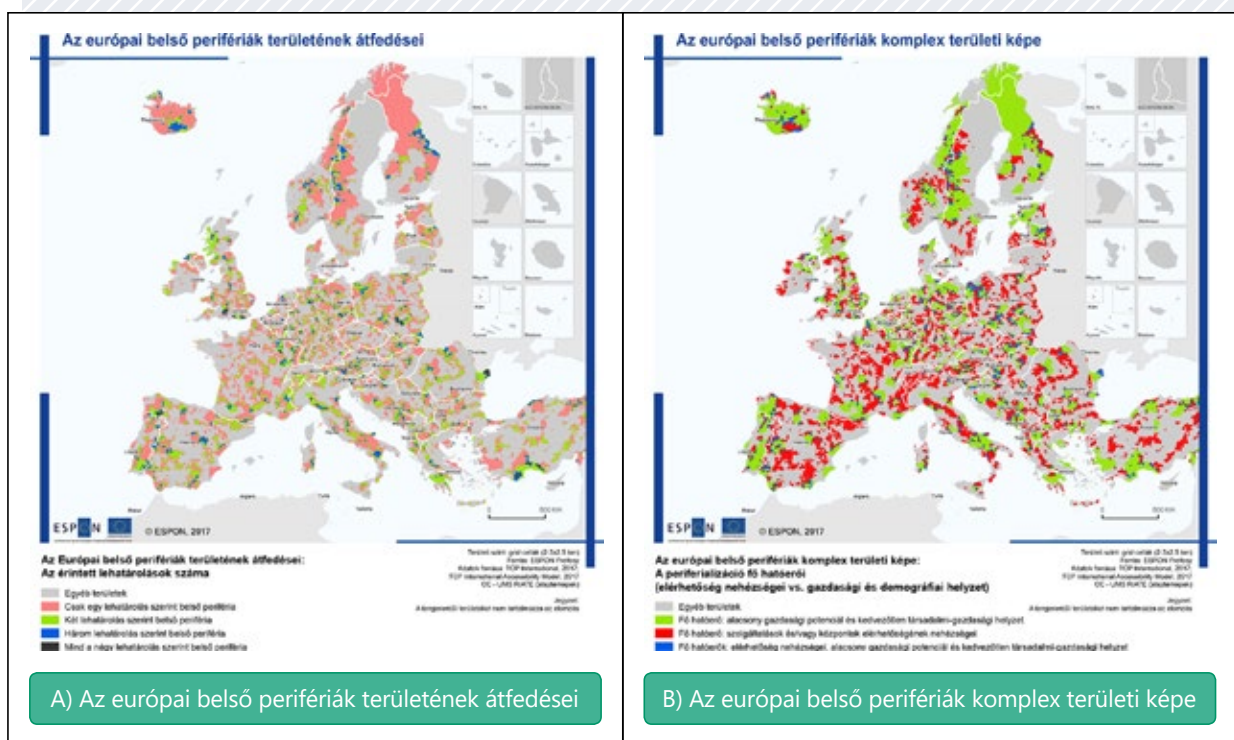
Belső perifériák lehatárolása

Az elméleti (belső) perifériatípusok meghatározása az európai szinten alkalmazott lehatárolások típusainak alapjait is lefektette. Az említett három elméleti típust az ESPON PROFECY kutatás négy operacionalizálható változatban ragadta meg (2. ábra). Ezek többnyire dominánsan kötődnek egy-egy elméleti alapmodellhez, kivéve az 1. Lehatárolást (Regionális központok kedvezőtlen megközelíthetősége), amely egyaránt szorosan kapcsolódik az alacsony gazdasági potenciálú enklávék és a közszolgáltatások elérése szempontjából hátrányos helyzetű területek koncepcióihoz.



2. ábra: Az ESPON PROFECY projektben lehatárolt belső perifériák csoportjai (Forrás: © ESPON, 2017, Origin of information: ESPON EGTC)

Az egyes lehatárolások közös eleme, hogy a kiválasztási tényezőket nem abszolút értékük alapján rangsorolja, hanem adott területek térségzsomszédjaik pozíciójához viszonyítva. A regionális központok (mint gazdasági csomópontok, illetve szolgáltató központok) kedvezőt-



4. ábra: Az európai belső perifériák területének átfedései és komplex területi képe (Forrás: © ESPON, 2017, Origin of information: ESPON EGTC)

Előbbi metodológia alól a 4. Lehatárolás (Leszakadó térségek) képezett kivételt, amelyben a társadalmi-gazdasági helyzet és dinamika kombinációja (népesedési, munkaerő-piaci és gazdasági teljesítőképességet mérő mutatószámok) segített az e szempontból periférikusnak nevezhető európai térségek azonosításában. A lehatárolási típusok közül a regionális központok és szolgáltatások elérhetősége alapján azonosított belső perifériák foltjait egy európai gridhálóra vetítette az ESPON PROFECY kutatócsoportja által alkalmazott modell, és ezt fordította át adminisztratív terület egységekre (NUTS3 és LAU2), míg az alacsony gazdasági potenciálú enklávék és a leszakadó térségek csoportjai eleve NUTS3-as szinten kerültek meghatározásra (3. ábra).

A lehatárolt belső perifériák nagy része nem egymagában jelenik meg, hanem átfedésben van más perifériatípusokkal (4/A. ábra). Ez egyúttal jelzi, hogy az alkalmazott lehatárolási modellek sok tekintetben összefüggenek, és ez segít meghatározni azokat a területeket Európán belül, amelyek a belső perifériák kialakulásáért és fennmaradásáért felelős állapotok és folyamatok szempontjából a leginkább érzékenyek (a periferializációnak több szempontból kitett térségek). A periferializáció mozdítóerőit tekintve a négy különböző lehatárolás két párba rendezhető. Egyrészt a regionális, illetve szolgáltató központok megközelíthetősége alapján képzett periférialehatárolások sorolhatók egy csoportba, másrészt a társadalmi-gazdasági helyzet és gazdasági potenciál figyelembevételével készült perifériamodellek gyökerei nevezhetők hasonlóknak (4/B. ábra).

A belső perifériák európai területi mintázatai és társadalmi-gazdasági jellemzői

A belső perifériaként azonosított területek nemcsak egymással vannak gyakori átfedésben, de gyakorta egybeesnek az Európai Unió szakpolitikai diskurzusaiban kitértetett helyet kapó térségtípusokkal is (1. táblázat). Az alapvetően elérhetőségi, megközelíthetőségi alapú lehatárolások természetesen kevésbé fednek át nagyrészt urbanizált térségekkel, ahol a központokba való eljutási idő kedvező, rendelkezésre áll a közszolgáltatások széles spektruma és a gazdasági aktivitás csomópontjai is megtalálhatók. A belső perifériák sokkal inkább a rurális térségekben vannak jelen és azokon az átmeneti területeken, ahol az urbanizáció foka viszonylag magas, de a városi funkciók elérése mégis korlátozott. Belső perifériáknak (leszakadó területeknek) ugyanakkor városi és metropolisztérségek is tekinthetők, főleg ha itt olyan marginalizációs folyamatok tapasztalhatók, amelyek az adott területek társadalmi-gazdasági prosperitását korlátozzák.

Az európai belső perifériák nagy mértékben egybeeshetnek olyan térségtípusokkal is, ahol a terület megközelíthetősége nehézkes, az átjárás lehetősége korlátozott. Ilyenek az adminisztratív és politikai választóvonalaként funkcionáló határok, amelyek környezetében a szolgáltatások szervezése és a gazdasági tevékenységek telepítő tényezőinek mechanizmusai gyakori mozdítórugói a belső perifériák képződésének. Hasonló okok miatt jelenhetnek meg belső perifériák a hegyvidéki területek igen jelentős részén is. Nagy mértékű az átfedés az európai belső perifériák és az alacsony (gazdasági) fejlettségű térségek között is.

	Regionális központok megközelíthetősége	Gazdasági árnyékterületek	Szolgáltatások elérhetősége	Leszakadó térségek
Városi térségek	9,6%	18,8%	10,8%	32,2%
Átmeneti térségek	48,6%	40,0%	44,1%	34,1%
Vidéki térségek	41,8%	41,2%	45,2%	33,7%
Metropolisztérségek	24,0%	23,0%	20,4%	43,0%
Hegyvidéki térségek	49,5%	38,2%	53,8%	24,4%
Alacsony fejlettségű térségek (EU-szinten)	35,%	46,4%	24,2%	43,3%
Alacsony fejlettségű térségek (országokon belül)	46,1%	53,0%	34,1%	60,5%

1. táblázat: Átfedés a belső perifériák és az EU regionális tipológiái között (NUTS3-as szinten) (Forrás: © ESPON, 2017, Origin of information: ESPON EGTC)

A különböző alaptípusokba sorolható perifériatárségek harmada-felének GDP/fő értéke alapján mért gazdasági teljesítőképessége elmarad az EU átlagának 75%-ától – ezek a területek zömmel a kelet-közép-európai térségben találhatók. Még nagyobb az átfedés az adott országok átlagos GDP/fő értékétől hasonló arányban elmaradó területek és a belső perifériák között, ami e térségek országon belüli relatíve kedvezőtlen társadalmi-gazdasági helyzetére utal.

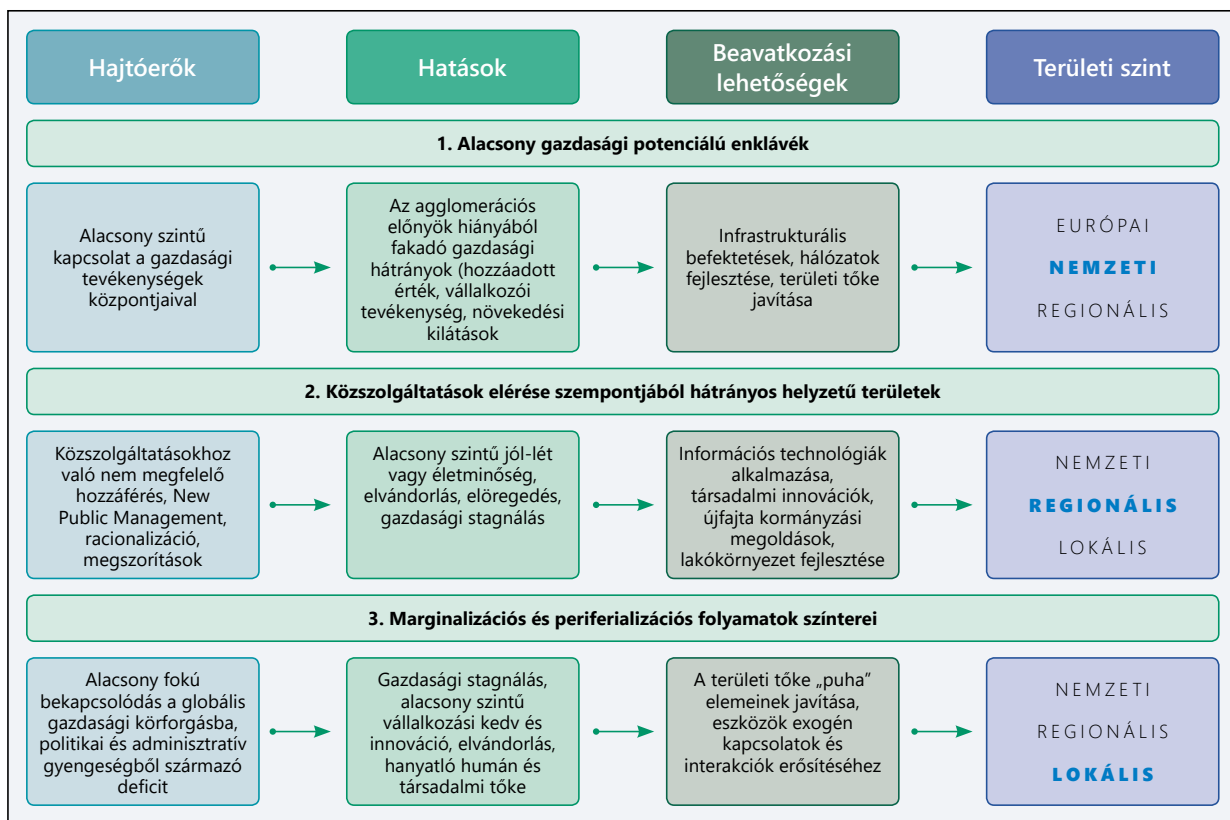
Ugyanakkor általánosságban elmondható, hogy a perifériák helyzet nem jár automatikusan együtt az elmaradottsággal. A belső perifériákhoz kapcsolódó társadalmi és gazdasági hátrányok különbözőképpen jelentkeznek az Európai Unió egészéhez és az egyes országokon belüli pozíciókhoz viszonyítva. Egyértelmű a belső perifériák hátrányos helyzete a demográfiai kihívások tekintetében. Ezekben a területeken mindenfajta (EU-s, nemzeti) összetételben igen alacsony a gyermek-, illetve a munkaképes korú népesség aránya, és magas az időskori függőségi ráta értéke. A természetes előregedési folyamatot olyan jelenségek is kísérik, mint a fiatal (képzett) munkaerő elvándorlása, és a népességcsökkenés, ami sok belső perifériaként azonosított terület jövőbeli társadalmi-gazdasági kihívásait is előrevetíti.

Gazdasági teljesítőképességük alapján a belső perifériák szintén kimutatható hátránnyal rendelkeznek más térségekkel összevetve, ugyanakkor árnyaltabb a kép a munkaerő-piaci, illetve vállalati demográfiai indikátorok esetében, amelyek kedvezőbb képet mutatnak a belső perifériák pozíciójáról. A perifériák által lefedett sokféle terület sok egyéni jellemvonást takar, ezért ezek társadalmi és gazdasági pozíciói is széles spektrumot fognak át. Ami a fentiekben túl mindenképpen említésre méltó közös elem, hogy a belső perifériák különböző (lehatárolási) csoportjai a legtöbb esetben egy irányba tartanak társadalmi-gazdasági jellemzőiket tekintve, jobban elkülönülve más térségtípusoktól (lásd az említett EU-s tipológiák), mint egymástól. A csoportok közötti különbségek közül kiemelhető, hogy a gazdasági árnyékterületekként és leszakadó térségekként azonosított belső perifériák esetében a demográfiai kihívások, munkaerő-piaci hátrányok, rosszabb gazdasági pozíciók általánosságban kedvezőtlenebb helyzetet teremtenek, mint a pusztán megközelíthetőségi problémákkal küzdő perifériatárségek esetében.

Lokális percepciók a belső perifériák helyzetéről - az esettanulmányok eredményei

Az ESPON PROFECY kutatás során végzett vizsgálatok markáns részét képezték a hét országban (Spanyolország, Olaszország, Németország, Svédország, Ausztria, Lengyelország és Magyarország) folytatott esettanulmányok. Az európai szinten végzett perifériavizsgálatok sok kérdésre nem adtak választ, hiszen a belső perifériák helyzete, az ezeket alakító tényezők és folyamatok sok szempontból nem írhatók le tágabb adminisztratív szintekre vonatkoztatott statisztikai eszközökkel, csakis helyben szerzett tapasztalatokon keresztül. A helyi szinten (Magyarországon a Tamási járás) végzett interjúk intézmény- és településvezetőkkel, a gazdasági és a civil élet szereplőivel, fejlesztési szakemberekkel hozzásegítették a kutatás résztvevőit, hogy a képet kapjanak a lokális szereplők percepcióiról, és az általuk közvetített benyomásokon keresztül képesek legyenek leírni a periferializációt mozgó lokális és „külső” tényezőket és folyamatokat.

Az esettanulmányokból leszüthető egyik általános tapasztalat, hogy a helyi szereplők és a lakosság számára a „belső periféria” pozíció nem feltétlenül érzékelhető vagy élhető meg egyértelműen negatív jelenséggént, a periferializáció jelentette társadalmi kihívásokat bizonyos szempontból ellensúlyozhatják a természeti értékek, az alacsonyabb lakhatási költségek vagy a helyi közösségi élet. Ami viszont ehhez társul, az az „elhagyottság” vagy „elfelejtettség” érzése, amely a különböző szintű szakpolitikák részéről tapasztalható figyelem hiányával magyarázható. Ehhez kapcsolódik, hogy a belső perifériák lokális gazdasági, politikai és egyéb szereplői sok esetben a szakpolitikai befolyás hiányosságai is szembesülnek, ami megnehezíti, hogy ezek az aktorok igazán részt tudjanak venni a fejlesztési döntéshozatal menetében, és a helyi szükségletek számára megfelelőbb beavatkozások megvalósítását segítsék elő. A helyi adminisztráció és kormányzás színterén is jellemzők olyan problémák, amelyek az európai belső perifériák helyzetével kapcsolatos mélyfúrások (esettanulmányok) tapasztalatai alapján generális kihívásként jelentkeznek. Ezek részben ahhoz köthetők, hogy milyen mértékben közelíthetők a stratégiai tervezés folyamata során érvényes a nemzeti és uniós keretek a helyi adottságokhoz. Másrészt szintén gyakran előforduló probléma, hogy a különböző (területi) szinten lévő intézményi és kormányzási szereplők (érdekei, tervei, eszközei stb.) között nehéz összhangot



5. ábra: Az elvi belső perifériatípusokhoz kapcsolódó beavatkozási logikai sémák (Forrás: © ESPON, 2017, *Origin of information: ESPON EGTC*)

teremteni, ami korlátozza a fejlesztések hatékonyságát a periferializáció jelentette kihívások ellenében.

Az esettanulmányokban megjelenő helyi percepciók, bár a közös elemek mellett a periferializációs folyamatok és hatások egyedi, kevert modelljeit szemléltetik a különböző területeken, ezek végeredményképpen visszavezethetők a kutatás során definiált három elméleti perifériatípusra, amelyekhez köthetően a periferializáció ellen ható lépések stratégiai tervezése különböző beavatkozási logikát igényel, a hajtóerők és hatások megértésén keresztül (5. ábra).

Diszkusszió – a kutatás szakpolitikai tapasztalatai

Az ESPON PROFECY kutatás által összegzett szakpolitikai javaslatok abból a kiindulópontból fogalmazódtak meg, hogy a belső perifériákat érintő társadalmi-gazdasági kihívások enyhítéséhez ezen területek beágyazódását, különböző területi szintekkel és egységekkel való összekapcsolhatóságát lenne szükséges javítani. A helyi erőforrások és szereplők, a különböző kormányzási és szakpolitikai szintek közötti megfelelő interakciók képesek csak olyan fejlesztési eredményekre, ami hozzásegítheti e területeket, hogy kitörjenek a periferializációs ciklusokból.

A szakpolitikai ajánlásokat az említett intervenciók logikai sémáknak megfelelően érdemes különböző területi

szintekhez kötni, hiszen ahogy a belső perifériák társadalmi-területi folyamataival kapcsolatos hajtóerők és az őket érő hatások is különböző szinteken érvényesülnek, úgy különböző beavatkozási lehetőségek is csak adott területi szinten lehetnek sikeresek:

- Helyi szinten azt a tudatosságot szükséges erősíteni, ami a belső perifériákhoz kapcsolódó társadalmi és gazdasági kiívásokkal szembeni intervenciók logikát megfogalmazza, megértve a helyi erőforrások szerepét és a periferializációhoz kapcsolódó hátrányokat. Ehhez szükséges a stratégiai (intézményi) kapacitások fejlesztése is. Helyi szinten igen fontos még a lokális erőforrások összekapcsolhatóságának erősítése a gazdaság nemzeti és akár globális szintjeivel, elsősorban a munkaerő-piaci adottságok terén, valamint a szolgáltatások hozzáférhetőségével kapcsolatos hátrányok leküzdése érdekében újszerű, innovatív technológiai megoldások alkalmazása.
- A regionális szint szerepe azért fontos a belső perifériák fejlesztésének szempontjából, mert helyi szinten a lokális szereplők sokszor erőtlenekek ahhoz, hogy hatékony intervenciók stratégiát legyenek képesek megvalósítani. A regionális szint közvetítőként is felléphet a különböző szintű szereplők között, összefogva a helyi szintű törekvéseket, valamint csatornát nyitva a nemzeti és uniós szint felé.
- Nemzeti szinten a legfontosabb ajánlás felhívni a figyelmet a belső perifériák „létezésére”, hogy ezek napirenden legyenek a nemzeti szakpolitikai diskurzusokban. Ez egyrészt a belső perifériákat érő kihívások leküzdési törekvésének „felsőbb szintű” támogatása miatt volna

szükséges, másrészt jobb kapcsolódást biztosítana a fejlesztési és tervezési döntéshozatali rendszer, valamint a periferalizációs folyamatok szintereinek helyi szereplői között.

- Az Európai Unió szintjén probléma a különböző fejlesztési szakpolitikák és programok integrációjának hiánya, ami gátolja a hatékony tervezést és a beavatkozások megvalósítását. A területi intervenciók alapú fejlesztési logika szélesebb körű alkalmazása, és ezekhez források és lokális szintű kompetenciák biztosítása segítené a helyi szinten megfogalmazott kihívásokkal szembeni fellépést. Ehhez az is hozzájárulhat, ha a fejlesztésekhez kapcsolódó uniós adminisztrációs kontroll a beavatkozások minősége között megfelelő egyensúlyt sikerül elérni (ESPON, 2017).

A kutatás végkicsengése nem kíván negatív, lemondó képet festeni az európai belső perifériák helyzetéről és fejlődési lehetőségeikről. Az említett szakpolitikai javaslatok igyekeznek rámutatni e területek fejlődési potenciáljaira, és azokra a változtatási pontokra a belső perifériákkal kapcsolatos stratégiákban, amelyek tudatos építése és korrekciója valóban hozzájárulhat az érintett térségek felzárkózásához és a periferalizációs folyamatokból való kitöréshez.

Szerző

Tagai Gergely

tudományos munkatárs,
MTA Közgazdaság- és Regionális Tudományi Kutatóközpont,
Regionális Kutatások Intézete;
1097 Budapest, Tóth Kálmán u. 4.
tagai@rkk.hu

IRODALOMJEGYZÉK

- Beluszky, P.** (1981): Két hátrányos helyzetű terület az Alföldön: a Közép-Tiszavidék és a Berettyó-Körösvidék. in: *Alföldi Tanulmányok*, 5, pp. 131-160.
- Bock, B.** (2016): Rural marginalisation and the role of social innovation: a turn towards nexogenous development and rural reconnection. in: *Sociologica Ruralis*, 56/4, pp. 552-573.
- Copus, A.** (2001): From core-periphery to polycentric development; concepts of spatial and aspatial peripherality. in: *European Planning Studies*, 9/4, pp. 539-552.
- Damsgaard, O. – Doucet, P. – Drahos, Zs. – Gere, L. – Illés, I. – Jetmar, M. – Komornicki, T. – Lopez, I. – Péti, M. – Prokai, R. – Radvánszki, Á. – Ricz, J. – Salamin, G. – Schmidt-Seiwert, V. – Schön, P. – Somfai, Á. – Sütő, A. – Tomay, K. – Vanautgaerden, L. – Zaucha, J.** (2011): *The Territorial State and Perspectives of the European Union, 2011 update: Background document for the Territorial Agenda of the European Union 2020.*
- ESPON** (2004): *Transport services and networks: territorial trends and basic supply of infrastructure for territorial cohesion, Final Report for ESPON project 1.2.1.* ESPON, Luxembourg. https://www.espon.eu/main/Menu_Projects/Menu_ESPON2006Projects/Menu_ThematicProjects/transporttrends.html (Letöltve: 2018. 09. 15.)
- ESPON** (2012): *GEOSPECS – Geographic specificities and development potentials in Europe, Final Report – Inner peripheries: a socio-economic territorial specificity.* ESPON, Luxembourg. <https://www.espon.eu/export/sites/default/Documents/Projects/AppliedResearch/GEOSPECS> (Letöltve: 2018. 09. 15.)
- ESPON** (2014): *MATRICES – Travel time matrices on Accessibility.* ESPON, Luxembourg. <https://www.espon.eu/participate/espon-2013-calls/procurements/call-tender-update-maps-2011-2014-travel-time-matrices> (Letöltve: 2018. 09. 15.)
- ESPON** (2017): *PROFECY – Processes features and cycles of inner peripheries in Europe, Final Report.* ESPON, Luxembourg. <https://www.espon.eu/inner-peripheries> (Letöltve: 2018. 09. 15.)
- Fujita, M. – Krugman, P. – Venables, A.** (1999): *The spatial economy; cities, regions and international trade.* MIT Press, Cambridge, Massachusetts
- Kanalas, I. – Kiss, A.** (szerk.) (2006): *A perifériaképződés típusai és megjelenési formái Magyarországon.* MTA RKK Alföldi Tudományos Intézet, Kecskemét
- Keeble, D. – Offord, J. – Walker, S.** (1988): *Peripheral regions in a community of twelve member states.* Commission of the European Community, Luxembourg
- Kühn, M.** (2015): *Peripheralization: theoretical concepts explaining socio-spatial inequalities.* in: *European Planning Studies*, 23/2, pp. 367-378.
- Madanipour, A. – Shucksmith, M. – Talbot, H.** (2015): *Concepts of poverty and social exclusion in Europe.* in: *Local Economy*, 30/7, pp. 721-741.
- Nagy, E. – Timár, J. – Nagy, G. – Velkey, G.** (2015): *A társadalmi-térbeli marginalizáció folyamatai a leszakadó vidéki térségekben.* in: *Tér és Társadalom*, 29/1, pp. 35-52.
- Nemes Nagy, J.** 1996: *Centrumok és perifériák a piaccgazdasági átmenetben.* in: *Földrajzi Közlemények*, 44/1, pp. 31-48.
- Pénzes, J.** (2014a): *Periférikus térségek lehatárolása – dilemmák és lehetőségek.* Didakt Kft., Debrecen
- Pénzes, J.** (2014b): *Periférikus térségek lehatárolása Magyarországon – módszertani és területi sajátosságok.* in: Nagy, E. – Nagy, G. (szerk.): *Polarizáció – Függőség – Krízis – Eltérő térbeli válaszok.* MTA KRTK RKI ATO Békéscsabai Csoport, Békéscsaba, pp. 163-175.
- Schürmann, C. – Spiekermann, K. – Wegener, M.** (1997): *Accessibility indicators. Berichte aus dem Institut für Raumplanung 39, IRPUD, Dortmund*
- Tagai, G.** (2012): *A potenciálmodell jelentésének értelmezése.* in: Nemes Nagy, J. (szerk.): *Térfolyamatok, térkategóriák, térelemzés.* Regionális Tudományi Tanulmányok 16. ELTE Regionális Tudományi Tanszék, Budapest, pp. 240-263.
- Torre, A. – Rallet, A.** (2005): *Proximity and localization.* in: *Regional Studies*, 39/1, pp. 47-59.
- Wallerstein, I.** (1974): *The modern world system.* Academic Press, New York