

Baranyi Béla¹

Reflexiók a határmentiség és a periférijelleg értelmezésének kérdéséhez Magyarországon

ABSZTRAKT: A tanulmány a határ menti perifériák kialakulásának okait, jellemzőit és a területi felzárkózás lehetőségeit elemzi röviden az európai integrációs folyamatok alakulásával szoros összefüggésben. Megállapítja, hogy a határon átívelő kapcsolatokban zajló paradigmaváltás, az interregionális együttműködés új típusú, intézményesült szervezeti, elsősorban lokális, kistérség- és településközi, kvázi mini eurorégiós formái hozzájárulhatnak a vidékfejlesztési szempontból halmozottan hátrányos helyzet és a periférijelleg felszámolásához Magyarországon. Az elemzés a Kárpát-medence gazdasági-társadalmi kohéziójának erősítését kívánja szolgálni.

KULCSSZAVAK : határmentiség, periférijelleg, belső és külső periféria, európai integráció, Schengen-folyamat, paradigmaváltás, EGTC/ETT

Határmentiség és periférijelleg dichotómiája

A magyarországi határregiók meglehetősen általános jellemzője, hogy számottevő részük ma is gazdaságilag-társadalmilag elmaradott, periférikus terület. A halmozottan hátrányos helyzetű perifériák, avagy a „periféria perifériájának” számító határ menti térségek és települések esetében nyilvánvaló tény ma már, hogy a periférijelleg kialakulása döntően az 1920. évi trianoni békeszerződés következménye. A jelenlegi helyzetet ugyanis elsősorban történeti-politikai okok idézték elő kilenc és fél évtizeddel ezelőtt. Ebből a tragikus előzményből eredeztethető a határmentiséggel kapcsolatos későbbi fejlődésbeli ellentmondások sokasága is (*Palotás, é.n.; Baranyi, 2007, 2014a, 2014b*).

A történelmi Magyarország drasztikus területi feldarabolását követően az ország új államhatárai mentén váltakozó szélességben, olyan elmaradott rurális övezetek kialakulása vette kezdetét, amelyek jórészt a megmaradt megyecsonkokból képződtek. Miután a politikai államhatárok szétvágták a korábbi regionális kapcsolatokat, természeti tájakat és gazdaságföldrajzi egységeket szelve keresztül, az Alföld-peremi vásárvárosok és az azokat összekötő transzverzális közút- és vasútvonalak, valamint az egykori fejlett ellátó és szolgáltató vonzasközpontokkal kialakult szoros funkcionális kapcsolatok elvesztése következtében a trianoni Magyarország

1 Baranyi Béla, egyetemi tanár, az MTA doktora, Debreceni Egyetem, Debrecen

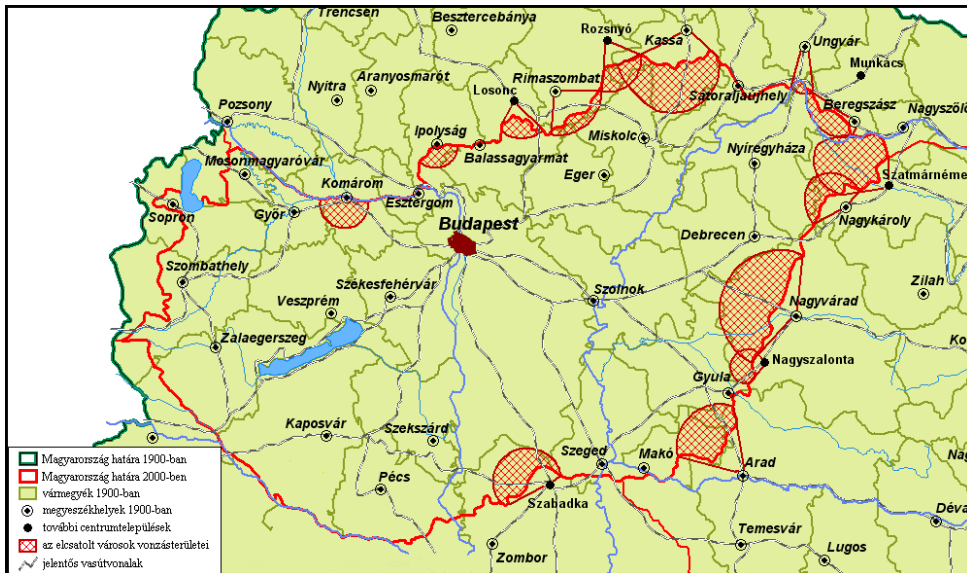
– különösen keleti, északi és délkeleti – államhatárai mentén jelentős városhiányos területek keletkeztek (1. ábra). A Kárpát-medencén belüli politikai államhatárok között az egyes államok térszerkezete csak szerves folyamatokat fékező politikai korlátok között fejlődhetett, a belső kapcsolatrendszer intenzitása és textúrája sokkal nagyobb, erősebb, illetve sűrűbb lett, mint a határ menti térségeké, nem is szólva a határon átívelő regionális együttműködés fejlődésének a korlátairól. Eközben szinte törvényszerű és intenzív folyamattá vált a határ menti sávban zajló sokirányú perifériaképződés (Tóth, 1996).

A határmentiség és a periféria helyzet összefüggéseinek felismerése és az ezzel kapcsolatos kutatások nem új keletűek. A trianoni békeszerződés értékelése kapcsán politikai-etnikai szempontból már sokan és sokoldalúan vizsgálták a perifériaképződés kérdését, de gazdasági-társadalmi szempontból elsősorban csak a nyolcvanas évek elejétől-derektól figyeltek fel rá tüzetesebben a hazai szakmai közösség képviselői, mindenekelőtt a formálódó regionális tudomány művelői. A határmentiség kapcsán a hazai szakirodalomban már több évtizede találni utalásokat a nemzetközi integráció lehetőségeire (Enyedi, 1976), valamint a határ menti halmozódottan hátrányos helyzet sajátosságaira (Varga, 1982). Más korai, a centrum–periféria fogalompár összefüggéseit alaposan és sokoldalúan tárgyaló elemzések az Alföld régió határ menti területeinek vizsgálatakor pedig nemcsak a nagyrégió periféria-jellege, hanem annak határ menti területein a határmentiség és perifériajelleg között is rendkívül szoros összefüggéseket láttak (Tóth–Csatári, 1983; Tóth, 1988; Erdősi–Tóth szerk., 1988; Ruttkay, 1995).

A kutatási előzményekre tekintettel részletes kifejtés nélkül is megállapítható, hogy a Kárpát-medence geopolitikai térképét gyökeresen átrajzoló Trianon legsúlyosabb, a határon átívelő kapcsolatok alakulását mindmáig hátráltató következménye a gazdasági-társadalmi, a közigazgatási, az infrastrukturális és az etnikai viszonyok szinte minden összetevőjét meghatározó, viszonylag egységes térszerkezet „széttöredezése”, a határmentiség és a halmozottan hátrányos helyzet szoros összekapcsolódása, következésképpen a külső (határ menti) perifériák létrejötté lett az államhatárok mindkét oldalán. Miután a Trianonban kikényszerített határok már szervesen összetartozó térszerkezeti egységeket és valóságos régiókat szabdalnak szét Magyarországon, a határ menti területek és települések a trianoni döntést követően, akaratukon kívül egyik pillanatról a másikra kettős értelemben is perifériákká váltak. Ez egyfelől azt jelentette, hogy a korábbi országon belüli, úgymond „mélységi” elhelyezkedésből egy új, immár elválasztó jelleggel funkcionáló politikai államhatár „szélére”, valaminek a „végére” szorultak, másfelől pedig elveszítették egykori, a határ túloldalára szakadt centrumukat, ami újfent a periféria helyzet akkumulációját idézte elő. A határ menti, ún. külső perifériák szerepe különösen dominánsan mutatkozott meg az északkelet-magyarországi politikai államhatárok mentén, ahol

gazdaságilag-társadalmilag elmaradott, hátrányos, nem egyszer halmozottan hátrányos helyzetű térségek, települések és településcsoportok érintkeztek egymással, voltaképpen perifériák találkoztak perifériákkal (Hardi, 2000; Baranyi, 2007).

1. ábra: A trianoni békeszerződés (1920) következtében vonzasközpontjukat veszített területek Magyarországon



Forrás: Baranyi, 2007: 59.

A történelmileg kialakult helyzetet súlyosította, hogy a rendszerváltást követően felerősödött gazdasági-társadalmi dekoncentrációs folyamatok nyomán az Alföld jelentős része továbbra is döntően elmaradott terület maradt, miközben egyes nagyrégió belüli térségei – közülük is elsősorban a határ menti régiók – periferializálódtak. Halmozottan hátrányos helyzete miatt, mindenképp az északkelet-alföldi határszél joggal érdemelte ki a „periféria perifériája” megnevezést. A különösen hátrányos helyzetű, általában 25–30 km széles határ menti területsáv jelentős része jelenleg is hátrányos helyzetű terület, Magyarország legkiterjedtebb válságövezeteinek egyike. A Magyarországot övező határregiók többségében – részben a perifériaképződés sajátosságai miatt – a határ menti elhelyezkedés mind a mai napig elmaradottságot jelent (Ruttkay, 1995; Baranyi, 1999, 2015).

A centrum–periféria viszonyrendszerben a jelenlegi viszonyok közepette a periférikus, hátrányos vagy a – még rosszabb – halmozottan hátrányos helyzetű területek–térségek, azaz a területi egyenlőtlenségeknek két nagyobb előfordulása, az ún.

belső- és a külső (határ menti) perifériák jelenléte a jellemző ma Magyarországon. Közülük a belső perifériák azok a jelentékenyebb kiterjedésű térségek, amelyek az ország belső területein elhelyezkedve az átlagosnál koncentráltabban viselik magukon a hátrányos helyzet következményeit. Ezeket a „szigetszerűen” elhelyezkedő válságterületeket többek között tartós gazdasági recesszió, akut foglalkoztatási válság, magas, az országos átlagot jóval meghaladó nagyságrendű munkanélküliség, rossz infrastrukturális ellátottság, a centrumtelepülésektől és az egyéb decentrumoktól való nagy távolság, nehéz megközelíthetőség és gyenge vonzóképeség; az elvándorlás; az elnéptelenedés; a szegénység; a roma népesség koncentrációja jellemzi. Belső perifériák nagyobb számban a Dunántúl déli felében, jellemzően Tolna és Somogy megyék találkozásánál, valamint Baranya megye északi részén, illetve a Dél-alföldi régió néhány kistérségében találhatók. Leggyakoribb és legkiterjedtebb előfordulásuk azonban az Alföldön, közelebről pedig az északkelet-magyarországi térség két nagyrégiójában tapasztalható (2. ábra). Az utóbbiak alkotta területen, részben a halmozottan hátrányos helyzetű belső perifériák peremén képződtek legtípusosabb formájukban a külső (határ menti) perifériák. Ez egyben azt is jelzi, hogy a belső perifériák nagyon gyakran érintkeznek vagy fokozatosan átmennek, sőt egybeolvadnak a határ menti, ún. külső perifériákkal (*Baranyi, 2004, 2010*).

A külső (határ menti) perifériák túlnyomó többségükben és jellemző módon Magyarország északi, keleti és déli államhatárai mentén helyezkednek el. Míg az elmúlt évtizedekben inkább erősödő, mintsem gyengülő halmozottan hátrányos helyzet az északkelet-magyarországi magyar–szlovák, magyar–ukrán és magyar–román viszonylatban súlyosabb, addig az északnyugat-magyarországi magyar–szlovák, illetve magyar–osztrák, valamint a délkelet-alföldi magyar–román térségben kevésbé súlyos gond. A periférikus jelleg a déli államhatárok mentén, főként a korábbi évtizedek súlyos válságfolyamatai miatt a magyar–szerb határ régiókban jelentkezik, illetve a délnyugat-dunántúli magyar–horvát határtérségben húzódó perifériákat jellemzi.

A tradicionális és strukturális hátrányokkal küszködő térségekben jelentős társadalmi, gazdasági és területi belső differenciálódás ment végbe. A fejlettebb régiókhoz, kistérségekhez és településekhez képest számos (gazdasági, infrastrukturális, szociális) területen stagnálás, sőt hanyatlás mutatkozott, miközben újabb problémák is keletkeztek. Újrateremtődtek különféle területi egyenlőtlenségek, főként az akut foglalkoztatottsági válság tekintetében. A kialakult helyzet önmagában is jelzi, hogy az 1989/90. évi rendszerváltás óta a magyar gazdaság átalakulása újfent egy elmélyült területi válság körülményei között ment végbe és zajlik részben ma is. Az ellentmondásos területi folyamatok fő sajátossága az ország keleti, valamint dél-dunántúli részeinek erőteljes gazdasági-társadalmi „leszakadása” a fejlettebb régiókhoz képest. Ennek egyik legnyilvánvalóbb jele, hogy az ország keleti felében a gazdaság

átalakulását az országos átlag legalább kétszeresét kitevő munkanélküliség kíséri. A gazdasági rendszerváltással együtt járó gyökeres tulajdoni, szerkezeti és szervezeti átalakulás sem javított a perifériák helyzetén. A rendszer-váltás során újraindult viszonylagos gazdasági-társadalmi dekoncentrációs folyamat igazi veszteségeinek a keleti-északkeleti és délnyugat-dunántúli országrészek elzárt és elmaradott, határ menti rurális, falusi térségei és települései tekinthetők (Enyedi, 1996; Baranyi, 1999, 2009, 2011).

2. ábra: Kistérségek fejlettsége a 67/2007. (VI.28.) OGY. határozat alapján



Forrás: KSH Területi Statisztikai Évkönyv (2008) alapján saját szerkesztés.

Az elmondottak alapján is könnyen kikövetkeztethető, hogy Magyarország államhatárai mentén elhelyezkedő, az északkeleti-keleti és a déli nemzetközi regionális stratégiai kapcsolódási irányhoz tartozó határrégiók közös jellemzője a periférijelleg dominanciája, annak minden gazdasági-társadalmi-kulturális hátrányával együtt. A keleti irányú együttműködés szempontjából a jövőben olyannyira fontos magyar-román, magyar-ukrán, magyar-szlovák, magyar-szerb, magyar-horvát határvidék, az öröklött történeti-etnikai problémákon túl, nem utolsósorban Trianon következményeként, a gazdasági térszerkezet szétesése miatt ma is túlnyomórészt elmaradott peremterületeket foglal magában a határok mindkét oldalán. Aligha túlzás a mára vonatkoztatva is kijelenteni, hogy a határmentiség problematikája

Magyarországon legjellemzőbb módon az országot övező határszakaszok többségében a periféria-helyzettel, azaz a halmazottan hátrányos helyzettel jellemezhető. Olyan régtől fogva halmazottan hátrányos helyzetű területekről és településekről van ugyanis szó, amelyek a fejlettebb országrészekről messze elmaradó periféria jellegzetességeit viselik magukon.

Felzárkózási esélyek új helyzetben

A külső (határ menti) periféria-helyzet felszámolásában, a gazdaságilag-társadalmilag elmaradott határregiók felzárkóztatásában és a kohéziós folyamatok erősítésében várhatóan megkülönböztetett szerephez jut az a paradigmaváltás, amely a határon átnyúló kapcsolatok tartalmában és minőségében máris elkezdődött. Az európai integráció és a Schengen-folyamat kiteljesedésével – Magyarország esetében is a Schengeni Végrehajtási Egyezmény 2007 decemberében történt teljes körű bevezetésével – gyökeres változás vette kezdetét a határon átnyúló kapcsolatok jellegét, tartalmát és formáit illetően. A határmentiség új dimenziói elsősorban a kisebb, konkrét bi- és trilaterális intézményesült interregionális együttműködések előtérbe kerülését jelentik, mindenekelőtt a schengeni belső határok mentén.

A határmentiségben és a határon átnyúló kapcsolatokban az európai integrációs és globalizációs folyamatok kiteljesedésével kettős tendencia figyelhető meg. Az egyik tendencia abban mutatkozik meg, hogy a különféle euróregiók és interregionális szervezetek – lassan csökkenő szerepkörrel – a jövőben is a határ menti együttműködések, illetve a határon átnyúló kapcsolatok fejlesztésének eredményes formái maradhatnak, különösen, ami a szomszédos országok területi és fejlettségi különbségeik mérséklésének a lehetőségeit illeti. A korábban intézményesült euróregió típusú határközi együttműködések – azon túl, hogy elősegíthetik az uniós források megszerzését és hatékonyabb felhasználását –, jelentős mértékben hozzájárulhatnak Magyarország politikai és gazdasági pozícióinak átrendezéséhez is a Kárpát-medencében.

Az előbbivel egyidejűleg kibontakozó másik tendencia, hogy a nagy ívű multinacionális határközi szervezeti rendszerek (euróregiók) keretében, a nagyregiók (pl. Kárpátok Euróregió) mellett és/vagy helyett várhatóan felértékelődik a kisebb léptékű intézményesült együttműködési formák, kistérségi, városközi, településszövetségi stb. kapcsolatokon alapuló kisregiók (pl. Hajdú-Bihar–Bihar Euróregió), az ún. minieuróregiók interregionális együttműködések, valamint a határ menti nagy- és középvárosok „kapuvárosi” (gateway) és tranzitfunkcióinak, illetve egyéb jogi alapokon – vagy anélkül – működő település- és intézményközi kapcsolatok szerepe. A jövőt tekintve tehát a hatékonyabb határokon átnyúló kapcsolatépítés érdekében a gyakorta formális tevékenységet folytató, hatalmas kiterjedésű, ún. bizottsági típusú

együtműködési formák – mindenekelőtt a Kárpátok Eurorégió, s részben a Duna–Körös–Maros–Tisza Eurorégió – gyökeres megújulása, szervezeti struktúrájának átalakítása és a kisebb léptékű, határközi struktúrák, az ún. projektjellegű megyei és/vagy kistérségi együtműködések szerepének növelése a közeljövő nagy kihívása. Ehhez kedvező alapot teremt az ún. Schengen-folyamat, amelynek pozitív következményeként, főként a belső határok mentén kedvezőbbé válik, és jelentősen bővül az interregionális együtműködések feltételrendszere. A határon átnyúló interregionális együtműködésekben, illetve a potenciális eurorégiók szerveződésében ma már Magyarországon is egyre erőteljesebben érvényesülnek a nagyvárosi, kistérségi vagy éppen megyei érdekek, mint a kevésbé vagy egyáltalán nem létező magasabb szintű regionális akaratok (Baranyi, 2011).

Az új típusú, kisebb kiterjedésű, mini-eurorégiók operatívabb és hatékonyabb együtműködések tartós alapját, szilárd pillérét teremthetik meg az interregionális kapcsolatok megújításának. Nyilvánvaló ugyanis, hogy bármilyen meglévő vagy éppen szerveződő (potenciális) eurorégió esetében a valós regionális fejlesztő hatások indukálására és konkrét képviselőre leginkább a határ menti települési és térségi önkormányzatok, középszintű intézmények és szervezetek alkalmasak. A határon átnyúló kapcsolatokban lejátszódó paradigmaváltás kifejeződéseként, a terület-fejlesztési tevékenységek teljes körére kiterjedő együtműködés létrehozása és fenntartása céljából újabban a határon átívelő településközi kapcsolatokat az Európai Parlament és a Tanács 1082/2006/EK. számú rendelete (2006. július 5.) nyomán előtérbe helyező új jogintézmény, az Európai Területi Együtműködési Csoportosulás (European Grouping of Territorial Cooperation), az EGTC létrehozásával, jogi kereteinek kiépítésével a határregiók kapcsolatrendszerében a tagállamok regionális és helyi önkormányzatainak jogi személyiséggel rendelkező együtműködéseinek a megerősödése. Magyarországon 2008-tól jöttek létre a szomszédos települések, önkormányzatok, határ menti kistérségek, mikrorégiók és gazdasági szervezetek részvételével közös területfejlesztési céllal, az összehangolt fejlesztések és az európai uniós és hazai pénzügyi források közös felhasználásának, valamint a partnerségi kapcsolatok erősödésének a szándékával az első EGTC-k a magyar-szlovák határtérségben – az Ister-Granum, az Abaúj–Abaújban, a Bodrogközi, az Ung–Tisza–Túr–Sajó, illetve a Karst–Bodva EGTC (Baranyi, 2014a; Soós–Fejes, 2009; Majoros, 2009).

A területfejlesztési tevékenységek teljes körét érintő új típusú együttműködések, az Európai Területi Együtműködési Csoportosulások (EGTC), vagy újabb megnevezéssel Európai Területi Társulások (ETT) jogi kereteinek megjelenésével egy időben pedig fokozatosan erősödnek a tagállamok regionális és helyi szervezeti keretei közötti új típusú közös tevékenységek a határtérségekben, amelyekből néhány év eltelte után is mára már mintegy tizenöt található Magyarországon trianoni határa-

it övező határrégiókban. Kivételes jelentősége ennek az intézményesülési folyamatnak elsősorban abban rejlik, hogy az EGTC-k olyan új típusú jogi személyiséggel rendelkező intézményi formák, amelyek az érintett határrégióban együttműködő települések, különböző szintű önkormányzatok, kistérségek, állami intézmények, mikrorégiók, gazdasági szervezetek közvetlen és önkéntes államközi szerződések nélkül is teljes jogképességgel rendelkeznek, kvázi határon átnyúló megyék, hatósági jogkörök nélkül (*Baranyi, 2014b*).

Az első tapasztalatok alapján máris érzékelhető, hogy a rendelkezésre álló jogi eszközök közül az EGTC, illetve az ETT kínálta szervezeti formák azok, amelyek mérettől és a résztvevők számától függetlenül a legeredményesebben tudják megvalósítani a közös regionális és lokális célokat. Ez egyben azt is kifejezi, hogy a határon átnyúló regionális együttműködésben az euroregionális szerveződések mellett – akár annak keretei között – meghatározó szerephez juthatnak a határrégiók egyes kistérségei, településegységei és -szövetségei, de leginkább a határ menti nagyvárosok, az ún. centrumvárosok. Ezért annyira fontos, hogy a nagy ívű határközi szervezeti rendszereken (euro régiók) túl vagy annak keretei között a kistérség–kistérség, város–város érintkezések vagy településszövetségek új intézményi keretei jöjjenek létre. Ezek hálózatokba szervezése különösen nagy lendületet biztosíthatna a határ menti együttműködések ügyének, előmozdítva a perifériaajleg felszámolását vagy legalábbis mérséklését az érintett határrégiókban.

Következtetések

A különböző megújult határközi együttműködések és intézményi struktúrák, interregionális szervezetek minden problémájuk ellenére a határon átívelő kapcsolatok olyan új intézményesült keretei, amelyek eredményesen szolgálhatják az uniós források megszerzését, a hatékonyabb felhasználását, mindenekelőtt pedig a közvetlen kapcsolatok és helyi erőforrások kiaknázásában rejlő lehetőségeket. A határon átnyúló kapcsolatokban bekövetkező, egyre nyilvánvalóbb paradigmaváltás nyomán, mindenekelőtt a belső államhatárok mellett elhelyezkedő szomszédok esetében a határrégiók és a határon átnyúló együttműködések hatékonyabban segíthetik elő a határrégiók közötti összekötő (híd-) szerep megszilárdulását, hajdanvolt integrációs kapcsolatok újjászerveződését, a Trianonban széttöredezett térszerkezeti egységek „újraegyesítését”. Mindez pedig optimális esetben hozzájárulhat egy új alapokon szerveződő Kárpát-medencei makroregionális gazdasági térség létrejöttéhez, erősítve a szomszédos országok gazdasági-társadalmi kohézióját és együttműködését, amelyhez komoly hozzájárulást jelenthet az Európai Unió kohéziós és interregionális politikája is.

Az európai közösség országaiban zajló, a határon átnyúló kapcsolatok tartalmában és minőségében egyre erőteljesebben megmutatkozó paradigmaváltás, más szóval az interregionális együttműködés új típusú intézményi struktúrái nemcsak a külső perifériák felszámolásához, az elmaradott határ régiók felzárkóztatásához és a kohéziós folyamatok elmélyítéséhez jelenthetnek hatékony hozzájárulást Kelet-Közép-Európa rendszerváltó országaiban, hanem a határok nélküli együttműködés erősítéséhez, távlatilag pedig a „határok nélküli Európa” gondolatának megvalósításához is. A tagországok és a csatlakozásra váró országok számára a határmentiség új dimenziói elsősorban a kisebb léptékű és közvetlenebb bi- és trilaterális együttműködések, megújult határközi szervezetek, kvázi „mini-euró régiók” erősödését jelentik, mindenekelőtt a schengeni belső határok mentén. Az új típusú határközi intézményi struktúrák kiépülése, interregionális szerepük és funkciójuk erősödése végső soron a határ menti kapcsolatokban Európá-szerte zajló paradigmaváltás lényegét érintik.

A határmentiség és periférijelleg hazai helyzetét értékelve, megállapítható az is, hogy Magyarország államhatárait övező külső perifériák, illetve határ régiók számottevő része ma is elmaradott terület. A részben történeti, részben pedig az ugyancsak korábbi kedvezőtlen makro- és mikrogazdasági tényezők és hatások következményei, az életképes gazdasági programok hiánya, az elavult infrastrukturális és közlekedési rendszerek, s főként pedig a minden területen vontatottan fejlődő határon átívelő kapcsolatok miatt Magyarország és szomszédai számára egyaránt létfontosságú kérdés tehát továbbra is a határmentiség és a határon átnyúló együttműködés ügye. A ma még inkább csak hátrányokat magában foglaló határ menti fekvés a marginális helyzetű térségek és településeik fejlesztését sürgetik. Az államhatárok merev elválasztó szerepének oldódása, a kelet-közép-európai határok spiritualizálódása a rendszerváltó országok, köztük Magyarország és szomszédai számára egyaránt alapvető nemzeti érdek.

A hátrányos és periférikus helyzetű rurális, erősen agrárjellegű térségek kapcsán egy hatékonyabb fenntartható fejlődés azzal kecsegtet, hogy Magyarország EU-tagsága, az európai integrációs és a Schengen-folyamat kiteljesedése nyomán összességében csökkenhetnek a meglévő területi egyenlőtlenségek, enyhülhetnek a hátrányos-periférikus helyzetből fakadó válságfolyamatok, következésképpen a határ régiókban sikerrel járhat a perifériák felzárkóztatása. Bizonyosnak látszik azonban, hogy a külső perifériákat érintően még hosszabb ideig a fenntartható fejlődés és a hátrányos helyzet kölcsönhatása fog érvényesülni. Továbbra is nyitott kérdés azonban, hogy mennyiben lesznek képesek majd hozzájárulni az európai integrációs folyamatoktól remélt előnyök, többek között a határ régiókba irányuló támogatások és az államhatárok elválasztó szerepének csökkenése, amelyekre a magyar perifériák fölzárkóztatásának, a kohéziós politika eredményességének az elősegítéséhez fölöttébb szükség lesz, mert a külső perifériák önerőből nehezen vagy egyáltalán nem lesznek képesek kilábalni a tartós válságból (*Enyedi, 2005*).

Irodalom

- BARANYI BÉLA 1999: A „periféria perifériáján” – a határmentiség kérdőjelei egy vizsgálat tükrében az Északkelet-Alföldön. – *Tér és Társadalom*. 4. sz. 17–44. o.
- BARANYI BÉLA 2004: Gondolatok a perifériaképződés történeti előzményeiről és következményeiről. – *Tér és Társadalom*. 2. sz. 1–21. o.
- BARANYI BÉLA 2007: *A határmentiség dimenziói*. 2. jav., bőv. kiad. Budapest–Pécs, Dialóg Campus Kiadó.
- BARANYI BÉLA 2009: Paradigmaváltás a határon átnyúló kapcsolatokban. – *Tér és Társadalom*. 2. sz. 25–43. o.
- BARANYI BÉLA 2010: Külső (határ menti) perifériák Magyarországon. In: FÁBIÁN ATTILA, LUKÁCS AMARILLA (szerk.): *Párbeszéd és együttműködés: Területfejlesztési Szabadegyetem 2006–2010*. Sopron, Nyugat-magyarországi Egyetem. 113–136. o.
- BARANYI BÉLA 2011: Határmentiség és periféria helyzet. In: FERENCZ ÁRPÁD (szerk.): *Erdei Ferenc VI. tudományos konferencia II. kötet (Kecskemét, 2011. augusztus 25–26.)* Kecskemét, Kecskeméti Főiskola Kertészeti Főiskolai Kar. 481–486. o.
- BARANYI BÉLA 2014a: Adalékok a határmentiség újraértelmezéséhez Magyarországon. – *Deturope: Central European of Tourism and Regional Development*. 6. (2) 26–45. o. <http://www.deturope.eu>
- BARANYI BÉLA 2014b: A határ menti szerep újraértelmezése Trianon után. – *Közép-Európai Közlemények*. 3–4. sz. 50–63. o.
- BARANYI BÉLA 2015: Alföld-perifériák és a „periféria perifériái”. In: TÉSITS RÓBERT, ALPEK B. LEVENTE (szerk.): *A mi geográfánk: Tóth József emlékezete*. Pécs, Publikon Kiadó. 343–351. o.
- ENYEDI GYÖRGY 1976: *A magyar népgazdaság fejlődésének területi problémái*. Budapest, Akadémiai Kiadó.
- ENYEDI GYÖRGY 1996: *Regionális folyamatok Magyarországon az átmenet időszakában*. Budapest, Hilscher Rezső Szociálpolitikai Egyesület. (Ember, település, régió).
- ENYEDI GYÖRGY 2005: Európa peremén? In: NAGY ERIKA – NAGY GÁBOR (szerk.): *Az Európai Unió bővítésének kihívásai – régiók a keleti periférián. III. Alföld Kongresszus (2003. november 28–29. Békéscsaba)*. Békéscsaba, Nagyalföld Alapítvány. 7–11. o.
- ERDŐSI FERENC–TÓTH JÓZSEF SZERK. 1988: *A sajátos helyzetű térségek terület- és településfejlesztési problémái*. In: Az 1986. november 4–5-én Szombathelyen tartott tudományos tanácskozás anyaga. OKKFT Ts.2/2 „A terület- és

- településfejlődés társadalmi-gazdasági folyamatai Magyarországon” c. program. Pécs: MTA Regionális Kutatások Központja, Ts-2/2 Program Iroda.
- HARDI TAMÁS 2000: Államhatárok és regionális együttműködések. In: HORVÁTH GYULA–RECHNITZER JÁNOS (szerk.): *Magyarország területi szerkezete és folyamatai az ezredfordulón*. Pécs, MTA Regionális Kutatások Központja. 595–615 o.
- MAJOROS ANDRÁS 2009: *A többszintű területi együttműködés lehetőségei és akadályai. A Duna–Körös–Maros–Tisza Eurorégió esete*. Műhelytanulmány. 40. Budapest, Európai Összehasonlító Kisebbségkutatások Közalapítvány.
- PALOTÁS ZOLTÁN é.n.: *A békeszerződés katasztrofális következményei*. Szenci Molnár Társaság.
- RUTTKAY ÉVA 1995: Határok, határmentiség, regionális politika. – *Comitatus*. 12. sz. 23–35. o.
- TÓTH JÓZSEF 1988: *Urbanizáció az Alföldön*. Budapest, Akadémiai Kiadó.
- TÓTH JÓZSEF 1996: A Kárpát-medence és a nemzetközi regionális együttműködés. In: PÁL ÁGNES – SZÓNOKYNE ANCSIN GABRIELLA (szerk.): *Határon innen – határon túl*. Szeged, JATE Gazdasági Földrajzi Tanszék, JGYFT Földrajzi Tanszék. 27–43. o.
- TÓTH JÓZSEF – CSATÁRI BÁLINT 1983: Az Alföld határmenti területeinek vizsgálata. In: BERÉNYI ISTVÁN (szerk.): *Területi Kutatások 6*. Budapest, MTA Földrajztudományi Kutató Intézet. 79–92. o.
- VARGA DÁVID 1982: *Az ország peremén*. Budapest, Magvető Kiadó. (Gyorsuló idő).